

¿Real o falso?

Pautas y herramientas para identificar *deepfakes*

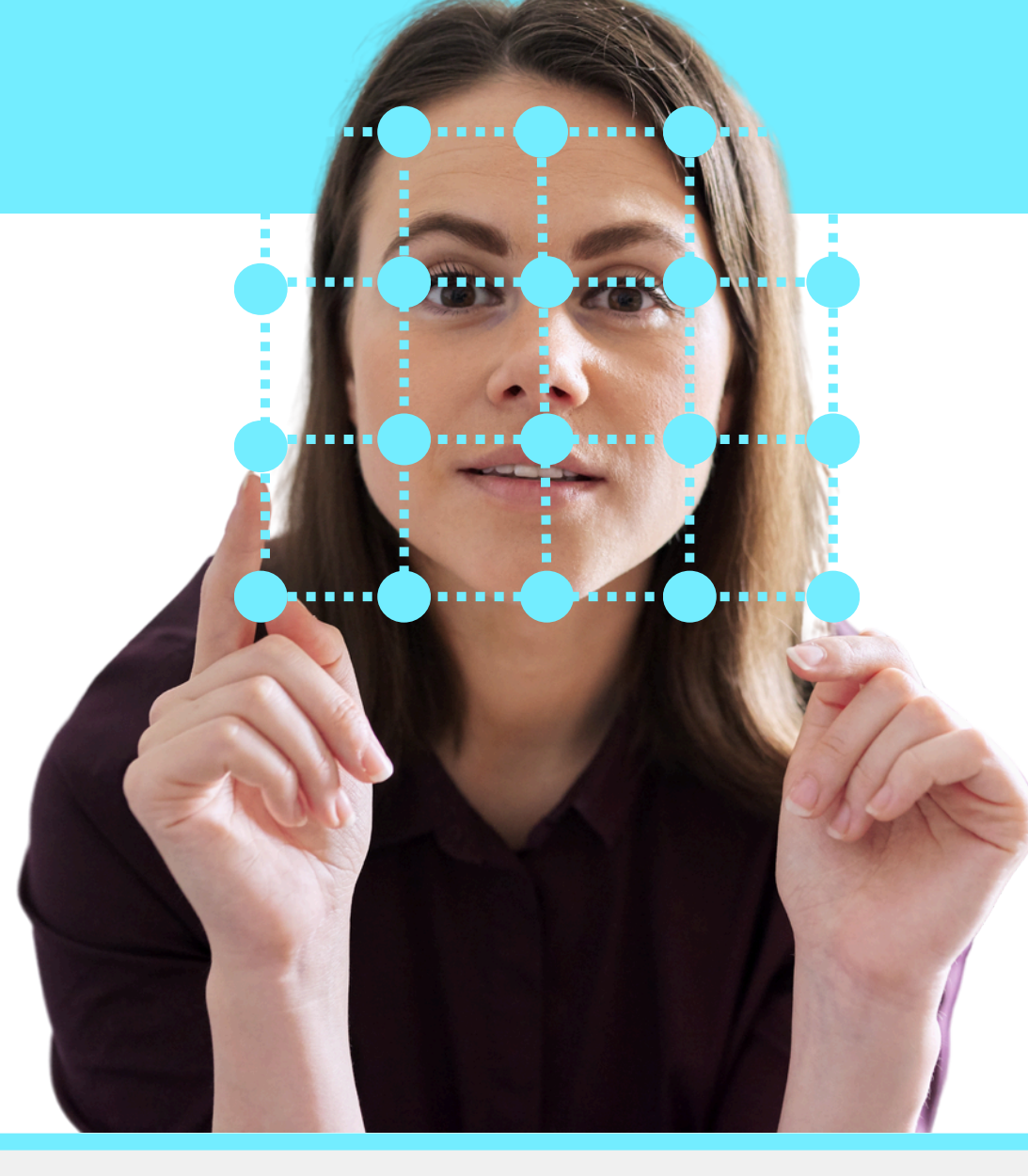
Los *deepfakes* son imágenes o vídeos ultrafalsificados con inteligencia artificial (IA) para simular situaciones que nunca han ocurrido.

Para detectarlos fíjate en los siguientes elementos:

El medio

¿Cómo es?

Busca señales de alerta, especialmente en la zona del rostro.



Defectos visuales

- **Iluminación y tono de piel:** hay cambios sospechosos.
- **Cara y cuello:** hay diferencias evidentes.
- **Contornos:** son borrosos o poco nítidos.
- **Sombras:** no coinciden con la iluminación ambiental.

Movimientos extraños

- **Expresiones faciales:** son artificiales o forzadas.
- **Parpadeo:** es poco frecuente.
- **Perspectiva errónea:** la zona generada con IA no coincide con el resto del vídeo.
- **Objetos que pasan frente a la cara:** provocan distorsiones.

Calidad

- **Sonido:** hay distorsiones o ruidos.
- **Cortes:** se producen interrupciones en la secuencia de imágenes.
- **Duración:** suelen ser vídeos breves para reducir los posibles errores.

Voz

- **Modulación:** hay variaciones anómalas.
- **Sincronización:** se producen desajustes entre los labios y la voz.

No te confíes. Los deepfakes no son fáciles de detectar; ve más allá.

El mensaje

¿Qué dice?

Analízalo y pregúntate.



Los protagonistas

- **¿Son personas conocidas?**
- **¿Se comportan de manera coherente** con lo que conoces?
- **¿Hablan o gesticulan** como es habitual?

El tema

- **¿El contenido es coherente?** ¿Se ajusta al conocimiento que tienes?
- **¿Qué emoción te genera?** Desconfía de imágenes o vídeos que apelan a emociones como el miedo o la rabia para viralizarse.

¿Cómo es?

- **Origen:** ¿quién lo ha hecho y dónde se ha publicado? ¿Se citan las fuentes?
- **Fecha y lugar:** ¿cuándo y dónde se ha hecho?
- **Comentarios y respuestas:** ¿hay usuarios que lo han comentado o cuestionado?

Cuestiona lo que sabes acerca de los *deepfakes*:

no solo se encuentran en diarios o en las redes sociales, sino también en mensajes de voz falsos de WhatsApp o en videollamadas manipuladas.

La fuente

¿Quién más se ha hecho eco?

Comprueba la procedencia y busca en otras fuentes oficiales.



- **Comprueba:** utiliza portales de verificación (*fact-checking*) y herramientas para rastrear el origen de la información.
- **Verifica:** si has recibido un mensaje privado sospechoso de uno de tus contactos, pregunta al emisor por otro canal de confianza.
- **Investiga** el autor o autora del contenido.
- **Compara** el vídeo o imagen con otras de la misma persona.
- **Contrasta** la información con los otros medios, fuentes oficiales y académicos.

¿Qué herramientas puedes usar?

[Fact Check Explorer](#)

[TinEye](#)

[Google Images](#)

[InVID](#)

[Wayback Machine](#)

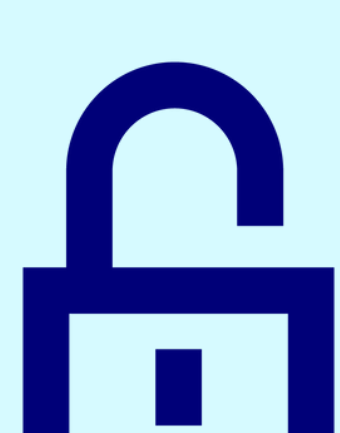
[Bibliografía Fake News: Herramientas de verificación de hechos](#)

Verifica y protégete

Verifica la información antes de compartir un contenido o responder a peticiones sospechosas.



Protege los dispositivos con mecanismos adicionales de autenticación además de los sistemas de autenticación biométrica.



Fuentes:

Deepfake Lab. (2023). *Deep fake Lab: Unraveling the mystery around deepfakes*. <https://deepfakelab.theglassroom.org>

Hoe-Lian, D. [Dion]. (2024). He looks very real: Media, knowledge, and search-based strategies for deepfake identification. *Journal of the American Society for Information Science and Technology*, 75(6), 643–654. <https://doi.org/10.1002/asi.24867>

INCIBE. (2023). *Bulos y noticias falsas (fake news)*. <https://www.incibe.es/ciudadania/tematicas/bulos-fake-news>

Lyon, B. [Brian] & Tora, M. [Matt]. (2023). Exploring deepfakes: Deploy powerful AI techniques for face replacement and more with this comprehensive guide (1st ed.). Packt Publishing Ltd.

Maldita Tecnología. (2023). *Cómo detectar un 'deepfake' y en qué se diferencian estos vídeos manipulados de otros contenidos generados con inteligencia artificial*. Maldita.es. <https://maldita.es/malditatecnologia/20231026/detectar-deepfakes-diferencia-contenidos-inteligencia-artificial>